



รายงานสรุปโครงการรายตำบล U2T  
โครงการยกระดับเศรษฐกิจและสังคมรายตำบลแบบบูรณาการ (๑ ตำบล ๑ มหาวิทยาลัย)  
(มหาวิทยาลัยสู่ตำบล สร้างรากแก้วให้ประเทศ)

ตำบลศิระกระเปือ อำเภองครักษ์ จังหวัดนครนายก

โดย

มหาวิทยาลัยศรีนครินทรวิโรฒ

ร่วมกับ

กระทรวงการอุดมศึกษา วิทยาศาสตร์ วิจัยและนวัตกรรม

## บทที่ 1

### บทนำ

#### 1. หลักการและวัตถุประสงค์ของโครงการ/กิจกรรมในการดำเนินการ

1.1) การฟื้นฟูเศรษฐกิจในระดับชุมชน ทั้งการสร้างงาน การพัฒนาอาชีพในชุมชน เพื่อให้ชุมชนสามารถพึ่งพาตัวเองได้ตามปรัชญาเศรษฐกิจพอเพียง คาดได้ว่าจะมีโครงการภายใต้ พรก.ให้อำนาจกระทรวงการคลังกู้เงินเพื่อแก้ไขปัญหา เยียวยา และฟื้นฟูเศรษฐกิจและสังคมที่ได้รับผลกระทบจากสถานการณ์ระบาดของโรคติดเชื้อ ไวรัสโคโรนา 2019 ในภาครัฐจำนวนมากที่จะไปดำเนินการในพื้นที่หรือชุมชน อาทิ เช่นโครงการด้านการเกษตรสมัยใหม่ ด้านการท่องเที่ยวและเศรษฐกิจสร้างสรรค์ การยกระดับผลิตภัณฑ์ชุมชน OTOP การท่องเที่ยวชุมชน การส่งเสริมและสนับสนุน SMEs ในพื้นที่

1.2) เพื่อให้เกิดการบูรณาการในพื้นที่นั้นเป็นไปอย่างมีประสิทธิภาพและเป็นไปตามความต้องการของพื้นที่อย่างแท้จริง หน่วยงานในพื้นที่ทำหน้าที่ในการบูรณาการกระบวนการฟื้นฟูเศรษฐกิจและสังคมในพื้นที่อย่างเป็นระบบ (Area Base System Integrator) โดยมหาวิทยาลัยศรีนครินทรวิโรฒจะสามารถใช้องค์ความรู้ เทคโนโลยีและนวัตกรรมที่มีอยู่ทำงานประสานงานและร่วมงานกับจังหวัด องค์กรปกครองส่วนท้องถิ่น และหน่วยงานอื่นๆ เพื่อให้การบูรณาการนี้ยกระดับเศรษฐกิจและสังคมรายตำบลที่สามารถนำไปสู่การลดความยากจนอย่างมีเป้าหมายชัดเจน (Targeted Poverty Alleviation) โดยเกิดการจ้างงานประชาชนทั่วไป บัณฑิตจบใหม่ นักศึกษาให้มีงานทำฟื้นฟูเศรษฐกิจชุมชน โดยเกิดการพัฒนาทักษะในการเสริมสร้างอาชีพใหม่ในชุมชน

1.3) เพื่อให้เกิดการจัดทำข้อมูลขนาดใหญ่ของชุมชน (Community Big Data) และจัดทำระบบการบูรณาการโครงการต่างๆในอีก 2 ระดับ คือระดับภูมิภาค (Regional System Indicator) และระดับประเทศ (National System Indicator) โดยเครือข่ายสถาบันอุดมศึกษา 9 ภูมิภาค ภายใต้กระทรวงอุดมศึกษา วิทยาศาสตร์ วิจัยและนวัตกรรม ได้แก่เครือข่าย ภาคเหนือ ตอนบน ภาคเหนือตอนล่าง ภาคตะวันออกเฉียงเหนือตอนบน ภาคกลางตอนล่าง ภาคตะวันออก ภาคใต้ตอนเหนือ และภาคใต้ตอนล่าง ทำหน้าที่ในการบริการต่างๆระหว่างชุมชนหรือตำบลในพื้นที่ (Regional System Indicator) ทั้งด้านการใช้ทรัพยากร โครงการร่วมกัน การแบ่งปันองค์ความรู้และเทคโนโลยีร่วมกัน รวมทั้งการเชื่อมต่อกันในคุณค่า (Value Chain) ของสินค้าและบริการ เช่น การผลิตวัตถุดิบ การแปรรูปผลิตภัณฑ์ การจำหน่ายผลิตภัณฑ์ การบริโภคสินค้าและบริการ ท่องเที่ยวที่เชื่อมต่อกันระหว่างพื้นที่ เป็นต้น และในระดับประเทศ กระทรวงอุดมศึกษา วิทยาศาสตร์ วิจัยและนวัตกรรม จะร่วมกับสำนักงานสภาพัฒนาการเศรษฐกิจและสังคมแห่งชาติและหน่วยงานที่เกี่ยวข้องทำหน้าที่เป็น National System Indicator เพื่อทำหน้าที่ บูรณาการโครงการและข้อมูลต่างๆในภาพรวม

#### ประเภทกิจกรรมที่จะเข้าไปดำเนินการในพื้นที่

- 1) การพัฒนาสัมมาชีพและสร้างอาชีพใหม่ (การยกระดับสินค้า OTOP/อาชีพอื่นๆ)
- 2) การสร้างและพัฒนา Creative Economy (การยกระดับการท่องเที่ยว)
- 3) การนำองค์ความรู้ไปช่วยบริการชุมชน (Health Care/เทคโนโลยีด้านต่างๆ)
- 4) การส่งเสริมด้านสิ่งแวดล้อม/Circular Economy (การเพิ่มรายได้หมุนเวียนให้แก่ชุมชน)

#### 2. กรอบการดำเนินกิจกรรมของโครงการ

##### 2.1 รูปแบบกิจกรรมที่จะเข้าไปดำเนินการในพื้นที่

- 1) การจ้างงานตามภารกิจต่าง ๆ ของมหาวิทยาลัย จำนวน 20 อัตรา
- 2) การวิเคราะห์ข้อมูลศักยภาพตำบล การกำกับ ติดตามและประเมินผล ระดับ National System Integrator
- 3) การวิเคราะห์ข้อมูลศักยภาพตำบล การกำกับ ติดตามและประเมินผล ระดับ Regional System Integrator
- 4) การสนับสนุนการดำเนินกิจกรรมของโครงการรายตำบล (ระดับ System Integrator)
- 5) กิจกรรมนำเสนอผลิตภัณฑ์ชุมชน
- 6) สัมมนาเชิงปฏิบัติการการพัฒนาผลิตภัณฑ์
- 7) การพัฒนาช่องทางการตลาดผ่านสื่อออนไลน์
- 8) การเชื่อมโยงข้อมูลสู่ระบบเครือข่ายทางสังคม
- 9) การประชุมสัมมนาด้านการใช้สื่อออนไลน์เพื่อการจัดจำหน่ายในบริบทสังคมยุคนิวอร์มอล (New Normal)

**2.2. ผลผลิตและผลลัพธ์ของโครงการ/กิจกรรมในการดำเนินการ** (อธิบายถึงผลผลิตและผลลัพธ์ที่เกี่ยวข้องกับการยกระดับสินค้า OTOP /การยกระดับการท่องเที่ยวการบริการชุมชน หรือการเพิ่มรายได้รูปแบบอื่นให้แก่ชุมชน ที่มีความชัดเจน ทั้งในเชิงปริมาณและเชิงคุณภาพ)

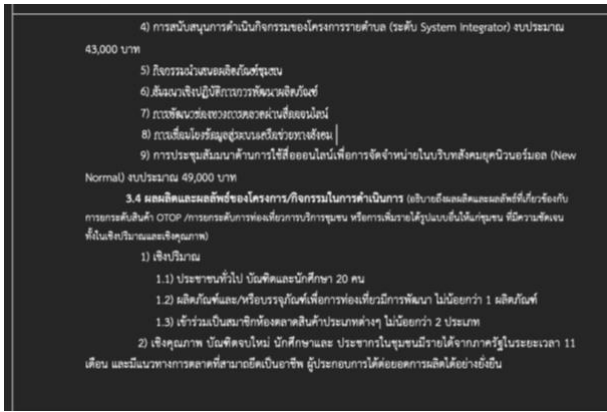
**2.2.1 เชิงปริมาณ**

- 1) ประชาชนทั่วไป 5 คน นักศึกษา 5 คน และบัณฑิต 10 คน รวมทั้งสิ้น 20 คน
- 2) ผลิตภัณฑ์และ/หรือบรรจุภัณฑ์เพื่อการท่องเที่ยวมีการพัฒนา ไม่น้อยกว่า 1 ผลิตภัณฑ์
- 3) เข้าร่วมเป็นสมาชิกห้องตลาดสินค้าประเภทต่างๆ ไม่น้อยกว่า 2 ประเภท

2.2.2) เชิงคุณภาพ บัณฑิตจบใหม่ นักศึกษาและ ประชาชนในชุมชนมีรายได้จากภาครัฐในระยะเวลา 11 เดือน

**3 ข้อเสนอโครงการของตำบล**

<p style="text-align: center;"><b>แบบฟอร์มรายละเอียดการดำเนินงาน</b></p> <p style="text-align: center;"><b>โครงการยกระดับเศรษฐกิจและสังคมรายตำบลแบบบูรณาการ (1 ตำบล 1 มหาวิทยาลัย)</b></p> <p style="text-align: center;"><b>มหาวิทยาลัยศรีนครินทรวิโรฒ</b></p> <ol style="list-style-type: none"> <li>1. พื้นที่รับผิดชอบ ตำบลเกาะกูด อำเภอศรีนครินทร์ จังหวัดนครนายก</li> <li>2. ความต้องการของชุมชน พื้นที่รับผิดชอบ นครนายก เป็นจังหวัดหนึ่งในภาคกลางหรือภาคตะวันออกของประเทศไทย จัดตั้งขึ้นครั้งแรกโดยพระราชบัญญัติจัดตั้งรัฐมณฑลนครนายก จังหวัดนครนายก จังหวัดนครราชสีมา และจังหวัดนครนายก พุทธศักราช 2489 ซึ่งมีผลใช้บังคับเมื่อวันที่ 9 พฤษภาคม พ.ศ. 2489</li> </ol> <p>ในขณะนั้นความสำคัญของการพัฒนาเศรษฐกิจชุมชนเพื่อการท่องเที่ยวของภาคนี้ยังไม่เป็นที่สนใจมากนัก แต่ได้มีนักวิชาการและนักธุรกิจบางท่านได้ริเริ่มคิดริเริ่มในบริเวณนี้บ้างแล้ว อีกทั้งมีโบราณสถานในตำบล ได้แก่ วัดของมอญมีการขุดแต่งบูรณะขึ้นใหม่ในราว พ.ศ. 2489 เมื่อเกิดสถานการณ์โรคระบาดจากเชื้อไวรัสโคโรนา 19 จึงเกิดผลกระทบต่อการท่องเที่ยวในพื้นที่เป็นอย่างมากอันเนื่องมาจากพฤติกรรมผู้บริโภคเปลี่ยนแปลงไป จำนวนผู้บริโภคนักท่องเที่ยวลดลง ผู้บริโภคในประเทศตอบรับนโยบาย “อยู่บ้านเพื่อชาติ” จึงต้องการจัดการด้านการตลาดที่สอดคล้องกับบริบททางสังคมที่เปลี่ยนแปลงไป ได้มีการสื่อสาร การจัดทำข่าว ต้องยังผู้บริโภคโดยตรงไม่ว่าผ่านกลางใดก็ตามเพื่อระบบการสนทนาที่ความสะดวกปลอดภัยได้อย่างยั่งยืน</p> <ol style="list-style-type: none"> <li>3. ชื่อโครงการ/กิจกรรมในการดำเนินการ “โครงการยกระดับเศรษฐกิจและสังคมรายตำบล ด้วยเทคโนโลยีในระบบดิจิทัล การศึกษา ตำบลบ้านนา ตำบลบ้านนา จังหวัดนครนายก”</li> </ol> <p><b>3.1 วิสัยทัศน์ของโครงการ/กิจกรรมในการดำเนินการ</b></p> <ol style="list-style-type: none"> <li>1) การฟื้นฟูเศรษฐกิจในระดับชุมชน ที่การสร้างงาน การพัฒนาอาชีพในชุมชน เพื่อให้ชุมชนสามารถพึ่งพาตัวเองได้ตามปรัชญาเศรษฐกิจพอเพียง คาดได้ว่าจะมีโครงการภายใต้ พทท.ให้อำนาจกระทรวงการคลังกู้เงินเพื่อแก้ไขปัญหา เยียวยา และฟื้นฟูเศรษฐกิจและสังคมที่ได้รับผลกระทบจากการระบาดทั่วของโควิด-19 นี้ได้ นำมา 2019 ในภาครัฐจำนวนมากที่จะไปดำเนินการในพื้นที่หรือชุมชน อาทิ เช่นโครงการด้านการเกษตรอินทรีย์ ด้านการท่องเที่ยวและเศรษฐกิจสร้างสรรค์ การยกระดับผลิตภัณฑ์ชุมชน OTOP การท่องเที่ยวชุมชน การส่งเสริมและสนับสนุน SMEs ในพื้นที่</li> <li>2) เพื่อให้มีการบูรณาการในพื้นที่ซึ่งเป็นไปอย่างมีประสิทธิภาพและเป็นไปตามความต้องการของพื้นที่อย่างแท้จริง หน่วยงานในพื้นที่ที่ดำเนินการบูรณาการกระบวนการฟื้นฟูเศรษฐกิจและสังคมในพื้นที่อย่างบูรณาการ (Area Base System Integrator) ได้มหาวิทยาลัยศรีนครินทรวิโรฒจะเสนอใช้ชื่อความร่วม เพื่อเชื่อมโยง</li> </ol>	<p>นวัตกรรมที่มีอยู่ทำงานประสานและร่วมรณรงค์จังหวัด องค์การปกครองส่วนท้องถิ่น และหน่วยงานอื่นๆ เพื่อให้การบูรณาการยกระดับเศรษฐกิจและสังคมรายตำบลที่นำมาใช้เพื่อการลดความยากจนอย่างมีเป้าหมายชัดเจน (Targeted Poverty Alleviation) โดยมีการจ้างงานประชาชนทั่วไป บัณฑิตจบใหม่ นักศึกษาให้มีงานทำฟื้นฟูเศรษฐกิจชุมชน โดยมีการพัฒนาทักษะในการเสริมสร้างอาชีพในชุมชน</p> <p>3) เพื่อให้มีการจัดทำข้อมูลขนาดใหญ่ของชุมชน (Community Big Data) และจัดทำระบบบูรณาการโครงการต่างๆในอีก 2 ระดับ คือระดับภูมิภาค (Regional System Indicator) และระดับประเทศ (National System Indicator) โดยเครือข่ายสถานศึกษา 9 ภูมิภาค ภายใต้กระทรวงศึกษา วิทยาศาสตร์ วิจัยและนวัตกรรม ได้แก่เครือข่าย ภาคเหนือตอนบน ภาคเหนือตอนล่าง ภาคตะวันออกเฉียงเหนือตอนบน ภาคกลางตอนล่าง ภาคตะวันออก ภาคใต้ตอนเหนือ และภาคใต้ตอนล่าง ทำหน้าที่ในการบริการต่างๆระหว่างชุมชนหรือตำบลในพื้นที่ (Regional System Indicator) ซึ่งดำเนินการใช้ทรัพยากรการร่วมกัน การแบ่งปันองค์ความรู้และเทคโนโลยีร่วมกัน รวมถึงการเชื่อมต่อกันในคุณค่า (Value Chain) ของสินค้าและบริการ เช่น การผลิตวัตถุดิบ การแปรรูปผลิตภัณฑ์ การจำหน่ายผลิตภัณฑ์ การบริโภคสินค้าและบริการ ที่เกี่ยวข้องเชื่อมต่อกันระหว่างพื้นที่ เป็นต้น และในระดับประเทศ กระทรวงศึกษา วิทยาศาสตร์ วิจัยและนวัตกรรม จะร่วมกับสำนักงานสภาพัฒนาการเศรษฐกิจและสังคมแห่งชาติและหน่วยงานที่เกี่ยวข้องทำหน้าที่เป็น National System Indicator เพื่อทำหน้าที่บูรณาการโครงการและข้อมูลต่างๆในการรวม</p> <p><b>3.2 ประเภทกิจกรรมที่จะเข้าไปดำเนินการในพื้นที่ (ระบุรายละเอียดกิจกรรม)</b></p> <ol style="list-style-type: none"> <li>1) การพัฒนาสินค้าและสร้างชื่อใหม่ (การยกระดับสินค้า OTOP/อาชีพอื่นๆ) คิดเป็นร้อยละ 30 ของกิจกรรมทั้งหมด</li> <li>2) การสร้างและพัฒนา Creative Economy (การยกระดับการท่องเที่ยว) คิดเป็นร้อยละ 20 ของกิจกรรมทั้งหมด</li> <li>3) การนำองค์ความรู้ไปช่วยบริการชุมชน (Health Care/เทคโนโลยีด้านต่างๆ) คิดเป็นร้อยละ 20 ของกิจกรรมทั้งหมด</li> <li>4) การส่งเสริมด้านสิ่งแวดล้อม/Circular Economy (การเพิ่มรายได้คนในพื้นที่ชุมชน) ให้ความสำคัญ คิดเป็นร้อยละ 30 ของกิจกรรมทั้งหมด</li> </ol> <p><b>3.3 รูปแบบกิจกรรมที่จะเข้าไปดำเนินการในพื้นที่</b></p> <ol style="list-style-type: none"> <li>1) การจ้างงานตามภารกิจต่าง ๆ ของมหาวิทยาลัย จำนวน 20 อัตรา</li> <li>2) การวิเคราะห์ข้อมูลศักยภาพตำบล การกำกับ ติดตามและประเมินผล ระดับ National System Integrator</li> <li>3) การวิเคราะห์ข้อมูลศักยภาพตำบล การกำกับ ติดตามและประเมินผล ระดับ Regional System Integrator</li> </ol>
--	---

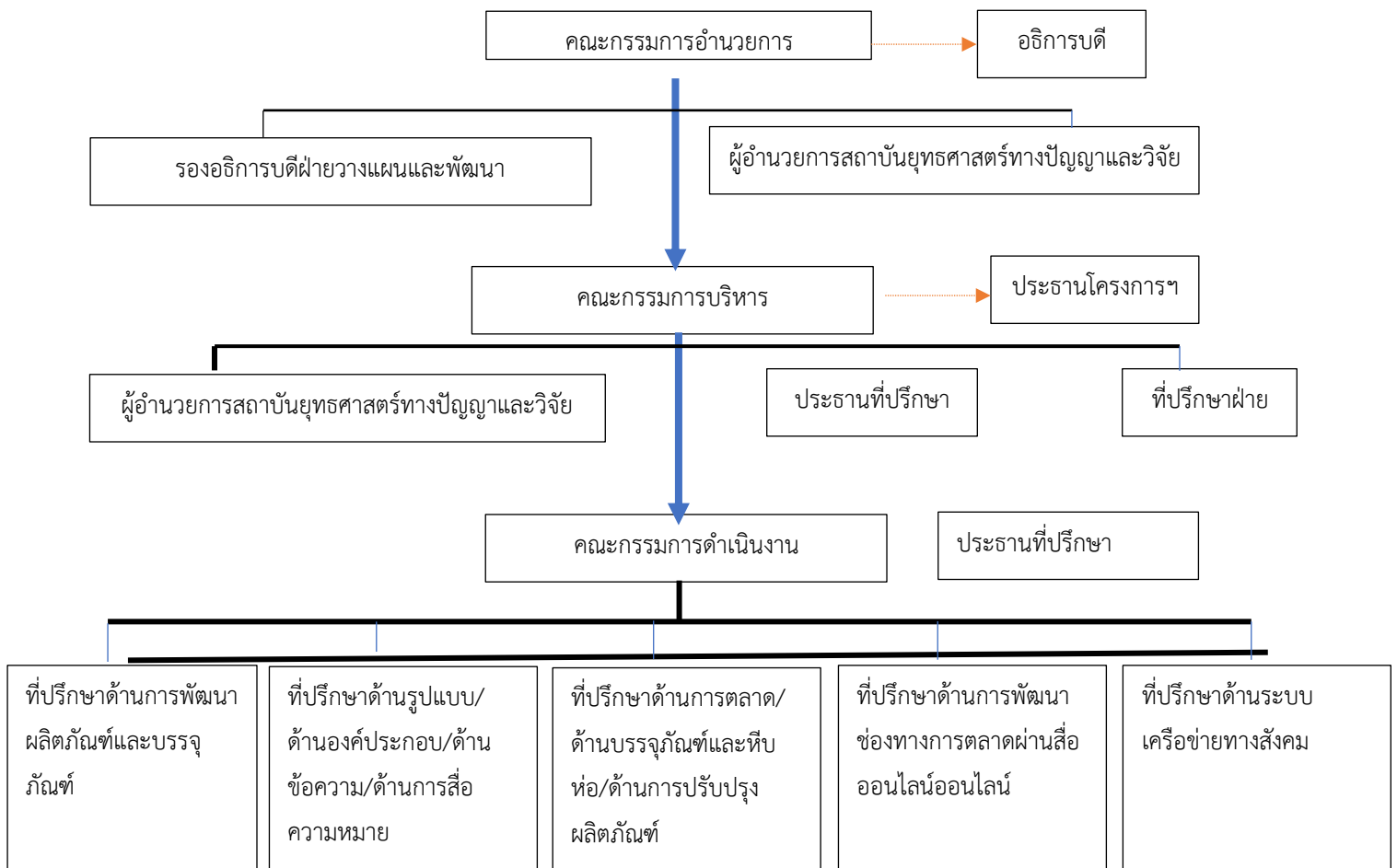


**ผู้รับผิดชอบแผนงาน/โครงการ**

ชื่อ-สกุล ผู้ช่วยศาสตราจารย์ ดร.ประมา ศาสตร์ระจฤ

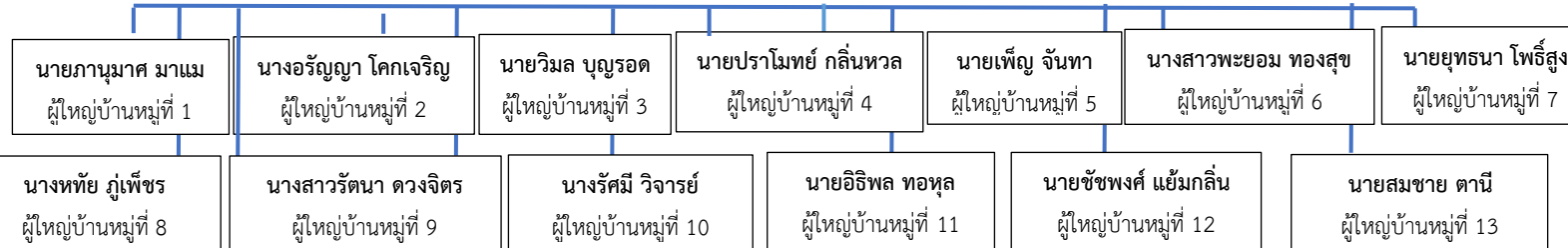
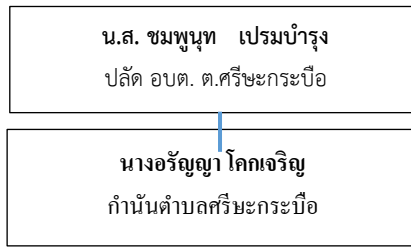
ตำแหน่ง อาจารย์ประจำ มหาวิทยาลัยศรีนครินทรวิโรฒ

**4. โครงสร้างของผู้ดำเนินงานรายตำบลที่เกี่ยวข้อง**





- ผู้นำในชุมชน



สถานบริการด้านสุขภาพ		ศาสนสถาน	สถานศึกษา	
จำนวน 2 แห่ง		จำนวน 4 แห่ง	จำนวน 7 แห่ง	
โรงพยาบาลส่งเสริมสุขภาพตำบล บ้านคลอง 24 ฟังใต้ ตำบลศรีชะกระบือ โรงพยาบาลส่งเสริมสุขภาพตำบล บ้านคลอง 23 ฟังเหนือ ตำบลศรีชะกระบือ		วัดอารีราษฎร์ วัดราษฎร์ประดิษฐ์ วัดคลอง 24 วัดจตุรเวศมรรดาราม	1.โรงเรียนบ้านคลอง 23 2.โรงเรียนบ้านปลายคลอง 22 3.โรงเรียนบ้านคลอง 22 4.โรงเรียนบ้านคลอง 24	5.โรงเรียนบ้านหนองชุม 6.โรงเรียนวัดอารีราษฎร์ 7.โรงเรียนวัดราษฎร์ประดิษฐ์

3. อาชีพ และผลิตภัณฑ์ในชุมชน

ประชากรในเขตตำบล ร้อยละ 70 ประกอบอาชีพเกษตรกรรม ผลผลิตทางการเกษตรที่สำคัญ ได้แก่ ข้าว เลี้ยงสัตว์ อาชีพหลัก ทำนา, เลี้ยงสัตว์ อาชีพเสริม รับจ้างทั่วไป

ผลิตภัณฑ์





ผลิตภัณฑ์น้ำพริกแกง  
 ผลิตภัณฑ์ดอกไม้ประดิษฐ์จากดินญี่ปุ่น  
 ผลิตภัณฑ์ ขนมไทยโบราณ

4. สถานที่สำคัญของตำบลศรีชะกระบือ



วัดอารีราษฎร์



พิพิธภัณฑ์ของเก่าน้ำนาป่าดิน



แก้มลิงบึงเกาะกุ่ม

บทที่ 3

แผนการดำเนินงาน/ กิจกรรมของตำบลที่ U2T รับผิดชอบ

ส่วนที่ 1

- 1) ออกสำรวจเก็บข้อมูลพื้นฐานของตำบลที่รับผิดชอบ ในทุกเดือนทำแบบสำรวจเพื่อเฝ้าระวังการแพร่ระบาดของโรคติดต่ออุบัติใหม่ (Emerging infectious diseases) ของตำบลที่รับผิดชอบทุกเดือน ผู้ปฏิบัติงานทุกคนได้รับการอบรม จำนวน 80 ชั่วโมง จาก 4

หมวดหลักคือ

- Financial Literacy จำนวน 20 ชั่วโมง
- Digital Literacy จำนวน 20 ชั่วโมง
- English Competency จำนวน 20 ชั่วโมง
- Social Literacy จำนวน 20 ชั่วโมง

โดยได้รับการอบรมทางออนไลน์ผ่านเว็บไซต์ thaimooc และ SET

- 2) กลุ่มเป้าหมายในการออกสำรวจคือ ประชาชน ในตำบลพื้นที่รับผิดชอบ
- 3) ประชาสัมพันธ์กิจกรรมโควิดวิค ผ่านสื่อออนไลน์ Youtube

<https://www.youtube.com/watch?v=BTQTUzFMqS0>



ส่วนที่ 2

1. รูปแบบและวิธีการดำเนินงานกิจกรรม



2. กลุ่มเป้าหมาย

ผู้ประกอบการ (SME) ที่สมัครเข้าร่วมและผ่านการคัดเลือกจากคณะกรรมการโครงการฯ โดยมีหลักเกณฑ์ดังนี้



2.1 ผู้ประกอบการมีความพร้อมด้านการผลิตและแนวคิดในการพัฒนาผลิตภัณฑ์เพื่อเพิ่มช่องทางการตลาดออนไลน์ชัดเจน

2.2 ผู้ประกอบการที่มั่นใจที่จะเข้าร่วมอบรมเชิงปฏิบัติการได้ตลอดระยะเวลาดำเนินการโครงการฯ  
ชื่อผู้ประกอบการ นายสัมพันธ์ ศรีอ่อน อายุ 57 ปี รายได้เฉลี่ย 230,000 บาท/ปี  
ผลิตภัณฑ์เดิม ข้าวเพื่อสุขภาพ

การเผยแพร่ข่าวสาร/ ประชาสัมพันธ์ผ่าน Social Media

จัดให้มีการเผยแพร่ในกิจกรรมเพื่อเพิ่มช่องทางการจัดจำหน่ายตามประเด็นโจทย์หลัก ได้แก่

3.1 การเผยแพร่บนแพลตฟอร์มเฟสบุ๊ก (Facebook Platform)

3.2 การเผยแพร่บนแพลตฟอร์มไลน์ ออฟฟิเชียล (Line Official Platform)

#### บทที่ 4

#### ผลการดำเนินกิจกรรม

#### 1. สรุปกิจกรรมในการลงพื้นที่สร้างสุขภาวะในตำบล จากสถานการณ์โควิด 19

ผู้ได้รับการจ้างงาน ผู้ประกอบการและ เจ้าหน้าที่พัฒนาชุมชน ตลอดจน องค์กรบริหารส่วนตำบล สาธารณสุขจังหวัด และอำเภอเข้ามามีส่วนร่วม



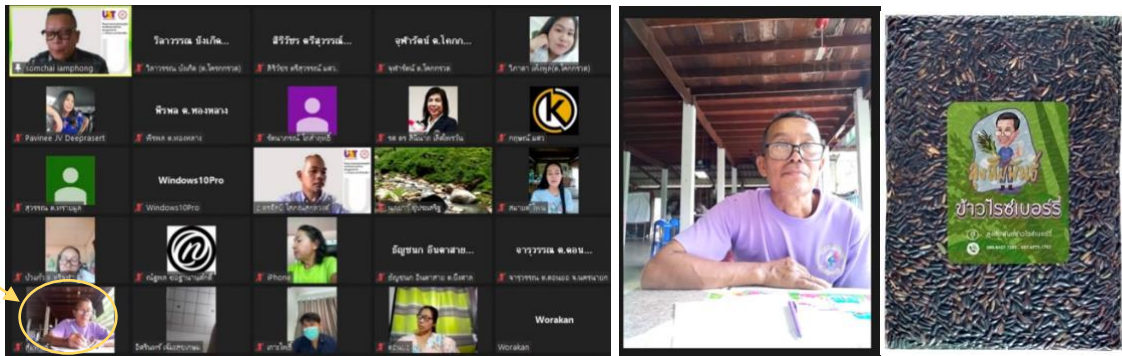
2. สรุปกิจกรรมที่ ๑ ปฐมนิเทศผู้ประกอบการภายใต้โครงการยกระดับเศรษฐกิจและสังคมรายตำบลแบบบูรณาการ ผู้ประกอบการ มีเจตนาสมัครและมีความพร้อมในการดำเนินงานพัฒนาผลิตภัณฑ์เดิมเป็นเต้าหู้สด ผู้ประกอบการขั้นตอนนี้เป็นการเริ่มต้น (Start Up) ธุรกิจการแปรรูปอาหารประเภทข้าวไรซ์เบอร์รี่ โดยนำมาแปรรูปเป็นขนมเปียกปูนที่มีคุณภาพต่างจากขนมเปียกปูนทั่วไป บรรจุจำหน่ายในรูปแบบของนวัตกรรมผลิตภัณฑ์ชุมชนด้วยรสชาติที่ผู้บริโภคมั่นใจได้



3. สรุปกิจกรรม ๒ กิจกรรมสัมมนาเชิงปฏิบัติการด้านการพัฒนาผลิตภัณฑ์ชุมชนเพื่อตอบรับการจัดจำหน่ายในระบบออนไลน์ ผู้ประกอบการได้รับความรู้ด้านแนวทางในการพัฒนาผลิตภัณฑ์เพื่อสร้างแบรนด์ในระบบการจัดจำหน่ายออนไลน์ให้ได้ประโยชน์สูงสุด นอกจากนี้ ผู้ประกอบการมีความเข้าใจในการวางแผนการตลาดให้สอดคล้องกับวิถีวินอร์มอล ด้วยการนำเสนอสินค้าของตนสู่ผู้บริโภคโดยตรงอีกช่องทางหนึ่ง ผู้ประกอบการสามารถเข้าถึงผู้บริโภคได้โดยตรง และสามารถเผยแพร่ ข่าวสาร ข้อมูลด้านคุณภาพและสรรพคุณต่างๆของ



สินค้าได้ด้วยตนเอง ขั้นตอนนี้จึงเป็นการพัฒนาต้นน้ำตลอดไปถึงกลางน้ำ



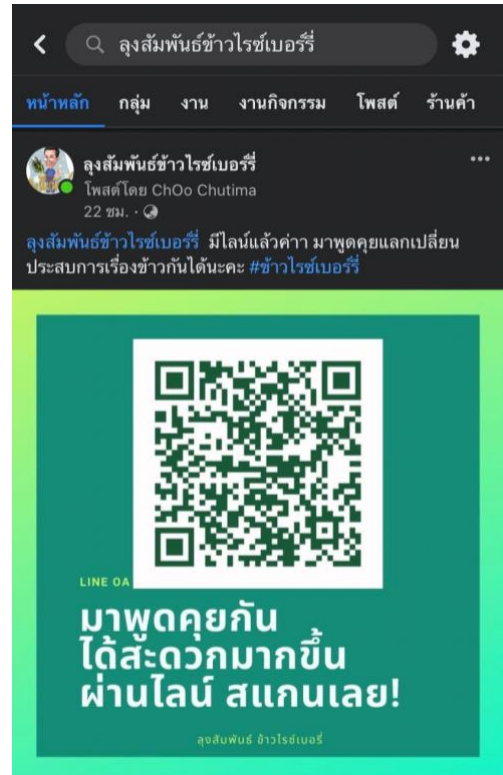
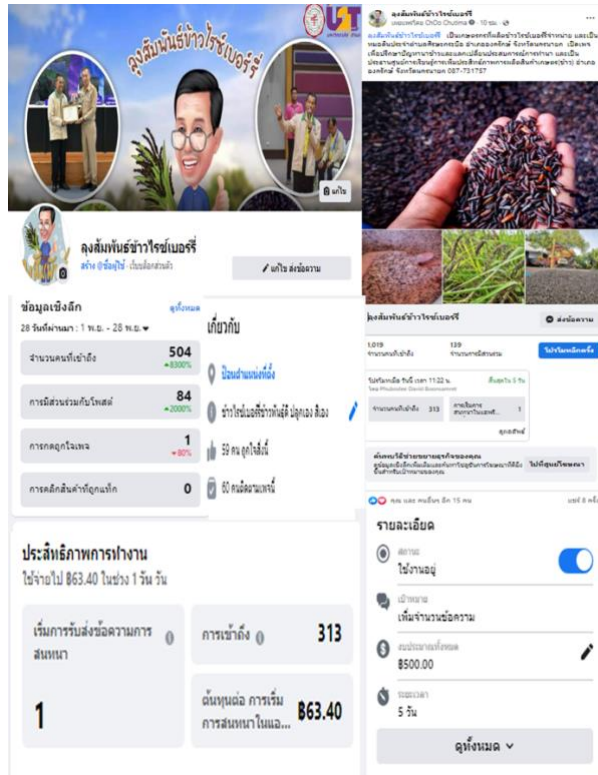
4. สรุปกิจกรรมที่ ๓ กิจกรรมอบรมเชิงปฏิบัติการด้านการใช้สื่อออนไลน์เพื่อการจัดจำหน่ายในบริบทสังคมยุคนิวนอร์มอล (New Normal) ผู้ประกอบการได้รับความรู้ในการวางแผนบริหารพื้นที่โฆษณาประชาสัมพันธ์ในระบบการจัดจำหน่ายออนไลน์ โดยสามารถเข้าจัดการตอบคำถามผู้ที่ทักเข้ามาตลอดจนปิดการขายด้วยารรับชำระเงินด้วยระบบการตลาดออนไลน์และโมบายแบงก์กิ้งได้อย่างยั่งยืนขั้นตอนนี้จึงเป็นการพัฒนาปลายน้ำ



5. สรุปกิจกรรมที่ ๔ กิจกรรมการเพิ่มช่องทางและการบริหารสื่อประชาสัมพันธ์และสื่อส่งเสริมการตลาดในระบบออนไลน์ ผู้ประกอบการมีเพจในการจัดจำหน่ายผลิตภัณฑ์ในระบบออนไลน์ ด้วยการสร้างแบรนด์จากการพัฒนาผลิตภัณฑ์และบรรจุภัณฑ์พร้อมการจัดส่งผ่านระบบโลจิสติกส์ของเอกชนที่มีบริการมารับสินค้าถึงแหล่งผลิตและนำส่งผู้บริโภคได้อย่างปลอดภัยและรวดเร็ว ขั้นตอนนี้เป็นการทดลองพัฒนาปลายน้ำในระยะเริ่มต้น

FACE BOOK PLATFORM.

LINE OFFICIAL PLATFORM



## บทที่ 5

### สรุปการวิเคราะห์โครงการ/ กิจกรรมของโครงการในระยะที่ 1

#### 1. สรุปวิเคราะห์กิจกรรม U2T ระยะที่ 1

##### 1.1 การพัฒนาผู้ได้รับผลกระทบจากสถานการณ์โควิด 19

- เกิดการจ้างงาน ประเภท : นักศึกษา บัณฑิตจบใหม่ (ไม่เกิน ๓ ปี) และประชาชนทั่วไป(ที่ไม่มีงานทำ) จำนวน 20 คน ครบตามเป้าหมาย
- ผู้ที่ได้รับสิทธิการจ้างงานได้รับการพัฒนาทักษะครบทั้งสี่ด้าน
- การยกระดับเศรษฐกิจและสังคม ธุรกิจขับเคลื่อน เพิ่มช่องทางการตลาดเป็นการพัฒนาผู้ประกอบการ SME ได้ครบวงจร นับตั้งแต่ต้นน้ำ กลางน้ำ สู่ปลายน้ำ
- จัดทำ Community Big Data จำนวน 228 ข้อมูล

##### 1.2 การพัฒนาพื้นที่

- พัฒนาโดยประยุกต์นวัตกรรมและองค์ประกอบของผลิตภัณฑ์
- จัดอบรมและพัฒนาผลิตภัณฑ์พร้อมเข้าสู่ระบบการจัดจำหน่ายในระบบการตลาดแบบออนไลน์
- จัดอบรมและวางแผนการจัดจำหน่ายแบบออนไลน์
- ทดลองการโฆษณาด้วยตนเองเป็นระยะเวลา 3 เดือน

## 2. แนวทางการต่อยอดกิจกรรมไปสู่การดำเนินงานในระยะที่ 2

การต่อยอดสู่การดำเนินงานในระยะที่ 2 คือการดำเนินการวางแผนการตลาดในระบบออนไลน์ในปีต่อไปด้วยการใช้พื้นที่บนแพลตฟอร์มเพื่อเพิ่มช่องทางการจัดจำหน่ายที่สามารถต่อยอดให้ผู้บริโภคที่อยู่พื้นที่ภูมิภาคอื่นๆได้บริโภคผลิตภัณฑ์ที่มีคุณภาพสูงต่อไป โดยจัดดำเนินการ ดังนี้

2.1 จัดสัมมนาเชิงปฏิบัติการด้านการบริหารจัดการการใช้สื่อแพลตฟอร์มออนไลน์ ร่วมกับการหาภาคีในการจัดจำหน่าย

2.2 จัดระบบการให้คำปรึกษาและพัฒนาเนื้อหา แนวทางและกลยุทธ์ในการจัดจำหน่ายเพื่อเพิ่มรายได้ให้แก่ผู้ประกอบการและกลุ่มวิสาหกิจชุมชน

2.3 สร้างความเชื่อมั่นและเพิ่มศักยภาพของผู้ประกอบการด้านการใช้เทคโนโลยีช่องทางการจัดจำหน่ายออนไลน์ให้มีประสิทธิภาพสูงขึ้นสามารถดำเนินการได้ด้วยตนเองและพัฒนาช่องทางนี้เพื่อประโยชน์ทางการตลาดได้ตลอดไป

## 3. ข้อเสนอแนะ/ ปัญหาอุปสรรคและวิธีการแก้ไข

เนื่องจากโครงการนี้เป็นโครงการที่ดำเนินงานครบวงจร ด้วยการพัฒนาต้นน้ำ กลางน้ำ และปลายน้ำเรียบร้อยแล้ว จึงควรสร้างความเข้มแข็งให้แก่ผู้ประกอบการด้วยการใช้ช่องทางการจัดจำหน่ายในระบบออนไลน์ให้คล่องและสามารถสร้างสรรค์กลยุทธ์ในการจำหน่ายได้ด้วยตนเองเพื่อให้การยกระดับเศรษฐกิจและสังคมเป็นไปอย่างยั่งยืน ปัญหาที่พบคือการพัฒนาจะต้องเป็นไปอย่างช้าๆ เนื่องจากการทดลองพัฒนาสายต้นน้ำอาจยังไม่ตกผลึก ต้องในระยะเวลาที่เพิ่มมากขึ้น รวมไปถึงการสนับสนุนกำลังจากที่ปรึกษาเป็นที่เลี้ยง (Mentor) ให้ได้ในระยะเวลาหนึ่ง